



**MAIRIE DE MOULEYDIÉR**  
Rue du Docteur Daude Lagrave  
24520

Tél. 05.53.22.22.00  
Fax 05.53.22.22.05  
Email : mairie.mouleydiér@orange.fr

# Bulletin Municipal n° 28

## Juillet 2015

### L'Éditorial du Maire

#### Sommaire :

- Editorial du maire
- Budget
- Festivités
- Informations
- Recensement et emploi des jeunes
- Ordures ménagères
- Travaux
- Marché
- Bibliothèque
- Foot américain
- Ecole
- Exposition 14/18
- Fleurissement
- Bienvenus,
- Etat civil
- Pharmacies de garde

#### Comité de rédaction :

Jean-Michel BOURNAZEL

Pascal COFFIN

Michel DELFIEUX

Roseline HELLE

Bernard PETIT

Monique PEYRICAL

Amélie SENGPHADITCHANH

Responsable de publication :

\*

Jean-Michel BOURNAZEL

Lorsque nous avons été élus en mars 2014, nous avons décidé de nous octroyer une année de mise en place et de réflexion sur l'organisation de notre mandat.

Nous avons nos projets mais il fallait les étudier de plus près (faisabilité, financement, autorisations...)

Aujourd'hui, après avoir récupéré quelques fonds propres à la vente d'un patrimoine difficile à entretenir nous passons à la réalisation.

Cet automne, l'ensemble sport loisir de la Gravière sera en travaux. Les quatre bâtiments seront rénovés pour l'associatif et un parking de covoiturage bordera la rue des stades.

L'accueil à la salle des fêtes va s'améliorer.

Tous ces travaux seront conformes aux nouvelles règles d'accessibilité, de sécurité et d'hygiène en vigueur.

Il faut aussi ajouter sur cet espace l'installation du club de football américain qui cohabitera avec l'US MOULEYDIÉR déjà bien implantée.

Près de l'école un grand parking améliorera la sécurité du stationnement, une vingtaine de places sera créée près des HLM.

Avec la CAB, c'est un très gros chantier qui occupera le bord de la Dordogne : la rénovation de notre assainissement avec la mise d'un chemin d'exploitation agréable.

Dès cet été, à TUILLIERES un chantier de jeunes pendant 3 semaines sera suivi par la mise en place d'une porte éclusière par le syndicat du canal.

Le projet aménagement bourg TUILLIERES 2<sup>ème</sup> tranche est toujours d'actualité mais la coordination des services est plus compliquée.

Il faut aussi noter sur les agendas, une fête locale redynamisée, 3 marchés nocturnes, une soirée flamenco et des repas de quartier.

Cette mise en place prend beaucoup de temps et d'énergie aussi je veux remercier mon équipe, les employés communaux, tous les bénévoles et responsables d'associations qui font tout pour faire bien vivre MOULEYDIÉR TUILLIERES.

Nous avons des atouts, nous les mettons en valeur avec tous ceux qui comme nous souhaitent trouver chez nous une vraie qualité de vie.

Le Maire

Jean-Michel BOURNAZEL



## BUDGET

La clôture de l'exercice comptable de votre commune fait apparaître un excédent reportable de 359 712€ pour le budget principal et cela malgré la baisse des aides de l'état et la stabilité des taux communaux des impôts locaux. Nous avons décidé de ne pas augmenter ces taux d'imposition pour l'année 2015 en renforçant notre rigueur budgétaire. Le budget de fonctionnement 2015 s'établit à 1 164 936€ et le budget investissement à 519 720€.

Les ventes réalisées ( anciens ateliers municipaux, école de TUILIERES) et notre excédent budgétaire vont nous permettre de réaliser avec les subventions du Conseil Départemental plusieurs investissements importants: création d'un parking à l'école, réfection des salles à la Gravière et travaux d'effacement des réseaux électriques à TUILIERES.

Après avoir changé notre camion l'an passé, nous poursuivons la modernisation de nos véhicules en nous séparant de notre vieille 404 de 1991 pour un véhicule beaucoup plus moderne.

Du côté du budget assainissement, la réfection du poste de refoulement de MOULEYDIER et la réfection du réseau entre le pont de MOULEYDIER et la station d'épuration sont envisagés. Ces travaux seront complétés par la création d'un chemin d'exploitation sur le chemin de halage financé par la CAB.

## FESTIVITES

Différentes manifestations auront lieu dans notre village cet été :

**3 marchés nocturnes** viendront animer la place de la halle avec musique et restauration :  
samedi 27 juin,  
lundi 20 juillet  
lundi 10 août

### Fête locale :

**SAMEDI 11 JUILLET,**

A cette occasion un repas sera organisé.

### **Menu 12€ :**

Assiette de crudités, pâté de campagne et rosette,  
Jambon braisé et pommes de terre sarladaise.  
Vin et gâteaux seront achetés sur place aux différentes associations de MOULEYDIER..

RÉSERVATION OBLIGATOIRE au  
**06.10.45.02.09**

Cette soirée se terminera à 23h par un spectacle pyrotechnique sur les terrasses.

Venez nombreux et pensez à amener vos couverts !



## DIMANCHE 12 JUILLET

L'association V.T.Rans Passion Compétition avec l'aide de la mairie organise la première « **MONTLEYDERIENNE** », randonnées pédestre et VTT. Une randonnée pédestre de 10 kms est mise en place par Françoise DELFIEUX et Christian CHADOURNE. V.T.RANS Passion Compétition organise 3 circuits VTT de 15, 30 et 45 kms. Départ du stade de la Gravière et arrivée sur la très belle place de la halle pour tous les randonneurs. Un apéritif convivial sera préparé et offert par la mairie à tous les participants. Un repas sous la halle pour les bénévoles viendra clôturer cette première.



## FLAMENCO

**L'été flamenco débutera le 17 juillet 2015 dans la salle des fêtes de la Gravière:**

21h : Animation sévillanes avec les Chicas del Sol  
21h45 : Balada Flamenca « un paseo del ojo, la cuerda y la voz » :

Travaillant ensemble et séparément autour du monde flamenco, le photographe Jean-Louis Duzert et Ludovic Pautier, poète et aficionado, soufflent sur la poussière des chemins du cante grande, du toque inspiré et du baile incandescent. Mais pas que. Des *figuras*, des lieux, des *cachos de vida* hantent les textes et les images soutenus, cadencés, portés par la guitare subtile, gorgée de verve flamenco et gitane d'un grand du flamenco né de ce côté des Pyrénées : Toni Hernandez et accentués par les percus, les *palmas* de sentiments d'Ahmed Alami. En résumé : *Un paseo del ojo, la cuerda y la voz.*

**Entrée libre et buvette**

**Renseignements :**

06 28 07 74 42



### Nouveaux arrivants

Nous souhaiterions que tous les nouveaux arrivants sur la commune se présentent en Mairie de façon à faciliter toutes démarches administratives et à les intégrer à la vie du village. De même, nous souhaiterions être informés du départ de ceux qui changent de résidence. Nous remercions tous ceux qui l'ont déjà fait

### Recensement jeunes

A tous les jeunes âgés de 16 ans

N'oubliez pas de vous faire recenser en mairie. C'est obligatoire pour participer à la journée civique et pour vous inscrire aux examens et aux concours



### PLUI

Après le plan local d'urbanisme de la commune, c'est un plan d'urbanisme intercommunal qui se met en place. Plusieurs commissions se réunissent pour réfléchir sur un urbanisme commun d'avenir.

Nous sommes présents dans presque toutes ces commissions pilotées par la CAB et son bureau d'étude.

Vous devrez, avec nous, être attentifs à tous les projets concernant précisément notre commune et pouvant avoir des conséquences importantes sur l'avenir de notre territoire.

C'est un travail sur 3 à 4 ans qui passera par une enquête publique et qui permettra aussi d'ajuster notre PLU communal

### Emploi des jeunes

Pour la quatrième année consécutive, la municipalité va proposer aux jeunes, âgés de 16 ans au 1<sup>er</sup> juillet à 18 ans au 1<sup>er</sup> septembre, domiciliés à MOULEYDIER et recensés, un contrat de travail de 20 heures pendant les vacances d'été.

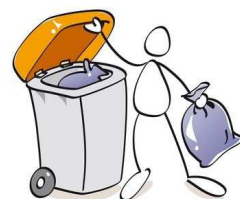
Les garçons feront des travaux de jardinage et de peinture avec les employés municipaux début juillet. Les filles aideront à la préparation de la rentrée scolaire à l'école de MOULEYDIER la dernière semaine d'août.

### Ordures ménagères

Le ramassage des ordures ménagères est une compétence CAB. Les conteneurs du territoire lui appartiennent et sont mis à la disposition de **tous les administrés de l'agglomération bergeracoise**. Pas de conteneurs réservés spécialement à une commune ou à un quartier.

L'accès aux déchetteries est gratuit, vous devez y porter vos encombrants, déchets verts,.....et tout ce qui n'est pas ordures ménagères.

Surtout pas de décharge sauvage cela peut coûter très cher, certains en ont fait la douloureuse expérience.



## CONCORDIA

### Chantier international de bénévoles

La Mairie de MOULEYDIER et l'association à but non lucratif CONCORDIA organisent à MOULEYDIER un chantier international du 6 août au 27 août 2015.

CONCORDIA c'est :

-65 ans d'actions et d'expériences

-2000 projets de volontariat à travers le monde

Le chantier aura pour but la restauration et l'aménagement de plusieurs sites sur les bords de la Dordogne comme les écluses, le port de TUILIERES, .....

L'hébergement se fera en camp de toile avec sanitaires en dur.

Ce chantier sera l'occasion :

-pour de jeunes européens de rencontrer l'environnement, la population et la vie locale

-de partager les valeurs associatives et cet investissement permettra de les faire vivre

Participation limitée à 13 volontaires âgés de 18 à 25 ans.

Renseignements :

✦ Mairie de MOULEYDIER  
✦ Email Concordia : [work-camp@concordia.fr](mailto:work-camp@concordia.fr)

Site internet Concordia : <http://www.concordia.fr/>



## Travaux Communaux

D'importants et divers travaux ont été réalisés au cours des derniers mois:

- l'ensemble des sécurités électriques de nos bâtiments communaux a été revu .
- Des travaux ont été réalisés sur les installations de chauffage de l'école.
- Des travaux d'élagage ont été effectués pour sécuriser la cour de l'école et les abords de la salle des fêtes.
- Réfection des chaussées avec la CAB
- Installation des jeux pour enfants.
- Peinture du mobilier urbain. Taille d'arbres et arbustes , tontes et entretiens divers réalisés par le personnel communal.

Le personnel technique municipal a connu quelques changements du fait de problèmes de santé de plusieurs de ses membres. Nous profitons de ce bulletin pour leur adresser nos vœux de prompt rétablissement.



### Fermeture mairie

Comme ces dernières années, la mairie sera fermée au public tous les samedis des mois de juillet et août. En cas d'urgence, prendre rendez-vous avec le maire ou les adjoints.

## Parking Ecole

Le quartier de l'école manque de parkings, notamment pendant la période scolaire. Les mamans et leurs jeunes enfants sont quelquefois obligés de descendre sur la route depuis le haut de Belpech.

Le parking sur le tunnel SNCF ne nous appartient pas et nous ne pouvons pas l'améliorer, ce qui rend son utilisation difficile les jours de mauvais temps.

Nous avons donc décidé de nous servir des anciens jardins de l'école non utilisés et nécessitant un entretien communal régulier pour la création d'un parking d'une vingtaine de places avec une deuxième entrée dans la cour de l'école.

Cet investissement subventionné à 40% permettra donc de désengorger le quartier de l'école pendant la période scolaire tout en améliorant la sécurité des enfants et la mise à disposition de parkings plus nombreux pour les résidents de ce quartier aux autres périodes.

## Fleurissement

La municipalité vient de faire un effort sur le fleurissement. Le résultat est des plus convaincant avec une halle particulièrement fleurie



## Assainissement

### Assainissement collectif

C'est un chantier de près d'un million et demi d'euros qui va s'ouvrir à MOULEYDIER cet automne. Toute la canalisation le long de la Dordogne du port de MOULEYDIER à la station va être refaite.

Le poste de refoulement sera déplacé et surtout avec la collaboration de la CAB, un chemin d'exploitation confortable sera aménagé. Dans le cadre de la future voie verte mise en place, une aide technique et surtout financière nous sera fort utile.

Le dossier du bureau d'étude est prêt, la demande de financements bouclée, les riverains sont informés de ce passage près de chez eux sur le domaine fluvial qui a donné son accord.

Ces travaux seront enfin l'aboutissement de longs mois d'études, de sondages, d'analyses pour restaurer notre réseau vieillissant.

### Rappel

Il arrive bien trop souvent des engorgements de réseau ou des pannes de pompe sur nos sept pompes de refoulement.

**La cause : des couches, des bas, des plastiques..... partis dans les tuyaux**

Ne dirigez pas vos eaux pluviales vers l'assainissement, c'est un traitement qui ne sert à rien et qui coûte cher à la collectivité.

### Station

Notre station reçoit maintenant les effluents des foyers raccordés de SAINT CAPRAISE. Tous les lits de roseaux sont opérationnels. Cet hiver les premiers lits plantés ont été coupés par une entreprise et ont bien repoussé.

La qualité des eaux rejetées à la Dordogne et analysée par le SATESE est toujours parfaitement conforme à la législation

## Ecluses de Tuilières

C'est un vaste chantier qui va enfin être mis en place à TUILIERES du côté des écluses.

Avec le syndicat du canal, un chemin d'accès aux portes éclusières va être aménagé. Une première porte d'écluse devrait être mise en place cet automne. Un grand nettoyage des abords va aussi avoir lieu au mois d'août avec les jeunes du chantier international Concordia. Un pot d'accueil aura lieu à leur arrivée et vous serez les bienvenus à ce moment d'échanges et de convivialité.



## Fibre optique

En avril dernier des travaux ont eu lieu sur la commune pour passer la fibre optique afin d'augmenter le débit internet. 300 foyers pourront être raccordés à une armoire en place près de la Rebière. Un raccordement à LAMONZIE-MONSTRUC en passant par SAINT SAUVEUR a été mis en place par la SPIE. Il ne reste plus qu'à être patient pour attendre d'être raccordé au réseau général.

## Aire de Jeux

L'espace jeux de la Gravière mis à disposition des jeunes enfants connaît un indéniable succès et une fréquentation importante.

Votre municipalité a décidé de compléter cet espace avec trois jeux supplémentaires permettant d'offrir à nos enfants une grande diversité d'activités. Ces nouveaux jeux ont été installés par le personnel technique municipal.

Nous espérons que les enfants et leurs parents passeront d'agréables moments dans cet endroit tranquille et ombragé, aux activités multiples et ludiques.

Nous rappelons que les enfants sont placés sous la responsabilité des parents ou autres adultes responsables dans le cadre de ces activités,



## Marché

Tous les jeudis matins dès 8 heures notre petit marché est toujours en place et prêt à vous accueillir. Le nombre des commerçants varie entre 5 et dix mais la diversité et la qualité des produits sont bien présentes.

A l'image des commerçants de notre commune il faut noter l'accueil et l'amabilité de tous les participants. C'est donc dans une ambiance familiale et conviviale que chacun peut faire des emplettes de qualité mais aussi échanger avec des personnes que l'on a plaisir à rencontrer.

## Bibliothèque

Nous avons appris avec regret le départ de nos bibliothécaires dès le mois de septembre.

Depuis sa retraite de l'éducation nationale, Madame Eliane LAPORTE a fait vivre notre bibliothèque par des années de bénévolat au service de notre commune

Après s'être investie dans son poste d'institutrice, Madame GOUYOU Annie, l'a rejointe il y a quelques années donnant elle aussi de son temps pour notre lieu de culture.

Un investissement de leur part qui nous a permis d'avoir des rayonnages bien fournis.

Nous les remercions très sincèrement pour leur dévouement, leur accueil toujours chaleureux qui ont fait de notre bibliothèque un lieu d'échange, de convivialité et de partage.

## Foot américain

Pour valoriser au mieux notre belle plaine de ST CYBARD et ses installations, nous avons répondu favorablement à une demande de partenariat d'un club de football américain. Ces sportifs qui évoluaient l'année dernière à BERGERAC démarreront leurs premiers entraînements vers la mi-juin sur le terrain annexe et représenteront la commune dans leur championnat sous le nom « les Pirates de MOULEYDIER ». Les entraînements se feront les mardis soirs et samedis après-midi et les matchs le dimanche de janvier à avril en concertation avec le football de MOULEYDIER. Une école de FLAG devrait être lancée les mercredis après-midi

### LE FOOT AMERICAIN

Il s'agit d'un sport de collisions en gagne terrain, qui peut se jouer à 9 mais plus régulièrement à 11 contre 11, avec une escouade de 11 attaquants contre 11 défenseurs.

L'attaque a 4 tentatives pour passer une distance de 10 yards (1 yard = 0,91 m). Si au bout de la 4ème tentative, l'attaque ne parvient pas à passer cet objectif, le ballon est rendu à l'adversaire en permutant les attaquants et les défenseurs.

L'attaque a 2 façons de faire avancer le ballon, soit par la passe faite par le Quarterback (Quart-arrière : poste offensif) à ses receveurs, soit par la course faite par les coureurs.

Le Touchdown (équivalent à l'essai) compte pour 6 points. La transformation au pied rajoute 1 point tandis que la transformation jouée compte pour 2 points.

Il s'agit d'un sport collectif par excellence. Tout les gabarits et tous les niveaux sont acceptés.

### LE CLUB

Il n'existait qu'un club de football américain en DORDOGNE à PERIGUEUX.

En 2014, Mr et Mme HALLOT par passion décident donc de lancer le projet d'un club sur BERGERAC.

Un an plus tard, le club compte plus de 40 licenciés.

Une école de Flag est à l'étude afin d'intéresser les plus jeunes rapidement à ce sport et créer une éventuelle relève.

### LE FLAG

Le Flag est un dérivé du football américain mais avec la particularité de se pratiquer sans protections et sans contact, juste avec une ceinture où sont accrochés des Flags (rubans) que l'on doit arracher afin que le jeu stoppe..



## ECOLE 2015/2016

En ce début d'année 2015, un courrier de Madame l'inspectrice d'académie signifiait un éventuel retrait de poste d'enseignant au sein du RPI MOULEYDIER/ST GERMAIN ET MONS compte tenu de l'effectif prévisionnel en baisse.

Grâce à une mobilisation rapide par les enseignants et la municipalité, un esprit de dialogue, de concertation et d'explication avec l'éducation nationale, la classe est maintenue pour la rentrée scolaire 2015/2016. compte tenu des inscriptions en maternelle.

Bravo à cette mobilisation qui permet de rester optimiste quant à l'avenir de l'école et de notre village.

Un petit mot d'encouragement et de remerciement pour les parents d'élèves de l'Amicale des Ecoles qui se mobilisent tout au long de l'année pour organiser des manifestations et des actions très variées dont chaque enfant profite. Cette Association fait partie intégrante de l'école et nous devons l'aider à perdurer. Merci également à toutes les personnes qui interviennent pour les remplacements de dernière minute le soir dans le cadre du temps périscolaire.



## Exposition 14/18

Une exposition organisée par l'association "Association de Recherche Historique « Les PESQUEYROUX » rendra hommage à tous les hommes nés à MOULEYDIER auxquels viendront s'ajouter d'autres, dont les familles résident actuellement à MOULEYDIER, qui ont combattu pendant la première guerre mondiale. Elle aura lieu les 9,10 et 11 Octobre 2015 à la salle des fêtes de la Gravière.

fin d'étoffer l'exposition, l'association est à la recherche de documents qui ont appartenu à ces poilus (photos, cartes, lettres, livret matricule, tableau des médailles, objets fabriqués dans les tranchées...)

L'association prendra soin de vos souvenirs qui vous seront bien évidemment restitués à l'issue de l'exposition. Si vous en possédez, vous pouvez contacter la Mairie de MOULEYDIER ou Maryvonne BOURNAZEL au 05 53 63 39 34. D'ores et déjà l'association remercie toutes les familles qui l'ont aidée à réunir des documents.

Nous comptons sur votre aide. Merci d'avance.



## Important

Accessibilité dans les établissements recevant du public (ERP)  
La loi du 11 février 2005 est entrée en vigueur le 1<sup>er</sup> janvier 2015. Elle concerne l'accessibilité pour handicap moteur, visuel, auditif et sociétal.

Pour se faire, tous les établissements recevant du public doivent, avant le 27 septembre 2015, établir un agenda d'accessibilité avec un calendrier des travaux envisagés pour une durée maximale de 3 ans.

Renseignements et documents à remplir sont disponibles sur les sites suivants :

[www.developpement-durable.gouv.fr/qu-est-ce-qu-un-agenda-d.html](http://www.developpement-durable.gouv.fr/qu-est-ce-qu-un-agenda-d.html)

[www.developpement-durable.gouv.fr/formulaires-Cerfa-et-modeles-types.html](http://www.developpement-durable.gouv.fr/formulaires-Cerfa-et-modeles-types.html)

[www.accessibilite.gouv.fr](http://www.accessibilite.gouv.fr)



## Bienvenue

A CISA Immobilier, installé depuis peu 2 rue A CLAVEILLE.

Le gérant en est Stéphane ADAM qui nous propose 25 ans d'expérience dans ce domaine.

Monsieur ADAM est bien connu à MOULEYDIER puisqu'il est le dépositaire du tabac presse.

## Etat Civil

### Naissances

Giovanny Damien HORNY né le 16 janvier

Victoria MARCONNET née le 20 février

Loucka Arthur Rémi DAMGE né le 18 mai

### Mariages

Monsieur LEROY Philippe et Madame COUPERY  
Valérie le 04 mars

Monsieur ESTOR Didier et Madame TEILLET  
Christine le 23 mai

### Décès

Madame NICAUD Renée épouse GRIMAUD  
le 06 décembre

Monsieur DELAUX Claude François  
le 11 décembre

Monsieur MUNOZ CRUCES Augustin le 02 janvier

Monsieur MALAROCHE René le 24 janvier

Madame LAINE Gabrielle Louise épouse JAFFIOL  
le 08 février

Monsieur TERRIER Claude le 28 février

Monsieur MENDIETA Juan Pedro le 1<sup>er</sup> mars

Madame THENY Marie-Christine Madeleine  
épouse REY-TINAT le 13 mars

Monsieur GRIMAUD Pierre le 22 mars

Madame DAUMAND Colette épouse ROULLIN  
le 1<sup>er</sup> avril

Monsieur DECLEIR Serge Louis le 16 avril

Monsieur CHARLES Jean-Marie le 11 avril

Madame EYMERY Thérèse épouse LEFORT  
le 19 avril

Madame CHADOURNE Claire épouse  
TEYSSANDIER le 07 mai

## CANICULE

Si vous êtes une personne âgée, isolée ou handicapée,  
pensez à vous faire inscrire sur le registre canicule de  
la Mairie.

Vous bénéficierez ainsi d'une aide en cas de canicule



## Pharmacies de garde

### Tableau des pharmacies de garde

#### 2<sup>ème</sup> semestre 2015

Du vendredi 20h00 au vendredi suivant à 14h00  
Secteur MOULEYDIER, CREYSSE, BEAUMONT,  
LALINDE et COUZE

<b>J</b>	du 1 au 3	GRENIER	Mouleydier
<b>u</b>	du 3 au 10	REVOL	Couze
<b>i</b>	du 10 au 17	DE LA HALLE	Lalinde
<b>l</b>	du 17 au 24	PROVOST	Creysse
<b>e</b>	du 24 au 31	DAVID	Beaumont
<b>t</b>			
<b>A</b>	du 31/07 au 07/08	HEYNARD	Lalinde
<b>o</b>	du 7 au 14	GRENIER	Mouleydier
<b>û</b>	du 14 au 21	REVOL	Couze
<b>t</b>	du 21 au 28	HEYNARD	Lalinde
	du 28 au 31	PROVOST	Creysse
<b>S</b>	du 1 au 4	PROVOST	Creysse
<b>e</b>	du 4 au 11	DAVID	Beaumont
<b>p</b>	du 11 au 18	DE LA HALLE	Lalinde
<b>t</b>	du 18 au 25	GRENIER	Mouleydier
<b>e</b>	du 25 au 30	REVOL	Couze
<b>m</b>			
<b>b</b>			
<b>r</b>			
<b>e</b>			
<b>O</b>	du 1 au 2	REVOL	Couze
<b>c</b>	du 2 au 9	HEYNARD	Lalinde
<b>t</b>	du 9 au 16	PROVOST	Creysse
<b>o</b>	du 16 au 23	DAVID	Beaumont
<b>b</b>	du 23 au 30	DE LA HALLE	Lalinde
<b>r</b>	du 30 au 31	GRENIER	Mouleydier
<b>e</b>			
<b>N</b>	du 1 au 6	GRENIER	Mouleydier
<b>o</b>	du 6 au 13	REVOL	Couze
<b>v</b>	du 13 au 20	HEYNARD	Lalinde
<b>e</b>	du 20 au 27	PROVOST	Creysse
<b>m</b>	du 27 au 30	DAVID	Beaumont
<b>b</b>			
<b>r</b>			
<b>e</b>			
<b>D</b>	du 1 au 4	DAVID	Beaumont
<b>é</b>	du 4 au 11	DE LA HALLE	Lalinde
<b>c</b>	du 11 au 18	GRENIER	Mouleydier
<b>e</b>	du 18 au 25	REVOL	Couze
<b>m</b>	du 26 au 02/01/16	HEYNARD	Lalinde
<b>b</b>			
<b>r</b>			
<b>e</b>			

## Communication

N'hésitez pas à vous tenir au courant de ce qui  
se passe dans votre commune:

- Par internet :

<http://www.mouleydier.sitew.fr/>

- Par le bulletin municipal édité 2 fois par an

- Par la lecture des affichages municipaux

# Bel été à tous